



1. สถานการณ์โรคเฝ้าระวังทางระบาดวิทยาปี 2567 (ตั้งแต่ 1 มกราคม – 23 มิถุนายน 2567)

โรคที่มีรายงานผู้ป่วยสูงสุด 5 อันดับแรก คือ ปอดอักเสบ รองลงมา คือ ไข้หวัดใหญ่ อาหารเป็นพิษ โรคติดต่อทางเพศสัมพันธ์ และ มือเท้าปาก

ขณะที่ โรคที่มีรายงานผู้ป่วยสูงสุด 5 อันดับแรก เดือนพฤษภาคม ที่ผ่านมา คือ ปอดอักเสบ รองลงมา คือ อาหารเป็นพิษ ไข้หวัดใหญ่ โรคติดต่อทางเพศสัมพันธ์ และ มือเท้าปาก

ตารางที่ 1 จำนวนและอัตราป่วยด้วยโรคเฝ้าระวังทางระบาดวิทยา 10 อันดับแรก จ.ร้อยเอ็ด ปี 2567

โรค	ปี 2567											รวม (ราย)	อัตราป่วย (ต่อแสน)	
	ม.ค.	ก.พ.	มี.ค.	เม.ย.	พ.ค.	มิ.ย.	ก.ค.	ส.ค.	ก.ย.	ต.ค.	พ.ย.			ธ.ค.
ปอดอักเสบ	891	916	880	787	596	383							4,453	340.30
ไข้หวัดใหญ่	452	426	270	165	199	560							2,072	158.34
อาหารเป็นพิษ	408	319	269	259	221	167							1,643	125.56
โรคติดต่อทาง เพศสัมพันธ์	85	93	99	65	98	43							483	36.91
มือเท้าปาก	116	101	74	18	17	19							345	26.36
ไข้เลือดออก	48	51	62	63	28	25							277	21.17
สุกใส	62	52	56	24	17	8							219	16.74
สคัลป์โทฟัส	23	21	21	28	39	11							143	10.93
เมลิออยโดซิส	16	16	21	10	23	10							96	7.34
เลปโตสไปโรซิส	12	5	3	6	9	3							38	2.90

2. สถานการณ์โรคที่สำคัญในเดือนมิถุนายน 2567

2.1 สถานการณ์โรคไข้เลือดออก

สถานการณ์ประเทศไทย

ตั้งแต่วันที่ 1 มกราคม – 23 มิถุนายน 2567 ประเทศไทยมีรายงานผู้ป่วยทั้งหมด 36,426 ราย อัตราป่วย 54.86 ต่อประชากรแสนคน เสียชีวิต 37 ราย อัตราป่วยตาย ร้อยละ 0.10

จำแนกรายภาค พบว่า ภาคใต้ มีอัตราป่วยสูงสุด รองลงมาคือ ภาคกลาง ภาคเหนือ และภาคตะวันออกเฉียงเหนือ ตามลำดับ

สถานการณ์โรคไข้เลือดออกประเทศไทย ปี 2567

ข้อมูล ณ วันที่ 23 มิถุนายน 2567

จำนวนผู้ป่วยสะสม	36,246 ราย
จำนวนผู้ป่วยเสียชีวิต	37 ราย
อัตราป่วย	54.86 ต่อประชากรแสนคน
อัตราป่วยตาย (ร้อยละ)	0.10

ภาค	ผู้ป่วย (ราย)	ผู้ป่วยตาย (ราย)	อัตราป่วย ต่อแสน	อัตราป่วยตาย ร้อยละ
ตะวันออกเฉียงเหนือ	5,851	7	26.90	0.12
เหนือ	6,557	4	54.83	0.06
กลาง	14,599	20	63.87	0.14
ใต้	9,239	6	97.20	0.06
รวมทั้งประเทศ	36,246	37	54.86	0.10

ที่มา : รายงาน 506 กองระบาดวิทยา สัปดาห์ที่ 23/67

รูปที่ 1 จำนวนและอัตราป่วยผู้ป่วยไข้เลือดออก จำแนกรายภูมิภาค ปี 2567

สถานการณ์ไข้เลือดออกจังหวัดร้อยเอ็ด

ตั้งแต่ 1 มกราคม – 23 มิถุนายน 2567 มีรายงานผู้ป่วยไข้เลือดออก จำนวน 277 ราย ไม่มีผู้ป่วยเสียชีวิต อัตราป่วย 21.37 ต่อแสนประชากร อัตราป่วยอยู่ในลำดับที่ 66 ของประเทศ ลำดับที่ 11 ของภาคตะวันออกเฉียงเหนือ ซึ่งจำนวนผู้ป่วยปี 2567 มีแนวโน้มสูงขึ้นเมื่อเทียบกับปีที่ผ่านมา และยังคงสูงกว่าค่ามัธยฐานย้อนหลัง 5 ปี

กลุ่มอายุที่พบว่ามีอัตราป่วยสูงสุด คือ กลุ่มอายุ 10-14 ปี และ กลุ่มอายุ 5-9 ปี

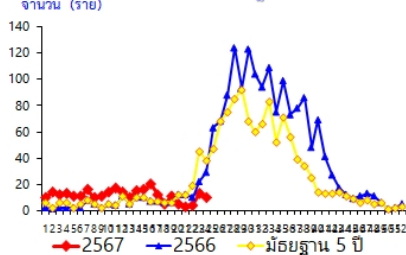
อำเภอที่มีอัตราป่วยสะสมสูงสุดตั้งแต่ต้นปี 5 อันดับแรก คือ อ. หนองพอก เมยวดี สุวรรณภูมิ เมืองสรวง และหนองฮี

สถานการณ์โรคไข้เลือดออก จังหวัดร้อยเอ็ด ปี 2567

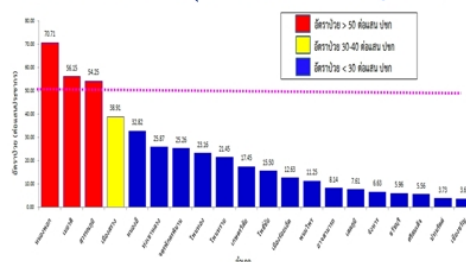
ข้อมูล ณ วันที่ 23 มิถุนายน 2567 (รายงาน Digital 506)

* จำนวนผู้ป่วย	277 ราย
* เสียชีวิต	0 ราย
* อัตราป่วย	21.37 ต่อประชากรแสนคน
* อัตราป่วยตายน้อยละ	0.00

จำนวนผู้ป่วยไข้เลือดออก จำแนกรายสัปดาห์ ปี 2567 เปรียบกับ ค่ามัธยฐาน 5 ปี



อัตราป่วยไข้เลือดออก จำแนกรายอำเภอ จ.ร้อยเอ็ด ปี 2567 (ตั้งแต่ 1 มกราคม – 23 มิถุนายน 2567 จาก รายงาน Digital 506)



อัตราป่วยอยู่ลำดับที่ 66 ของประเทศ ลำดับที่ 11 ของภาคตะวันออกเฉียงเหนือ และ ลำดับที่ 3 ของเขตสุขภาพที่ 7

รูปที่ 2 จำนวนผู้ป่วยไข้เลือดออก จ.ร้อยเอ็ด จำแนกรายเดือน ปี 2567 เปรียบกับปี 2566 และค่ามัธยฐาน 5 ปี

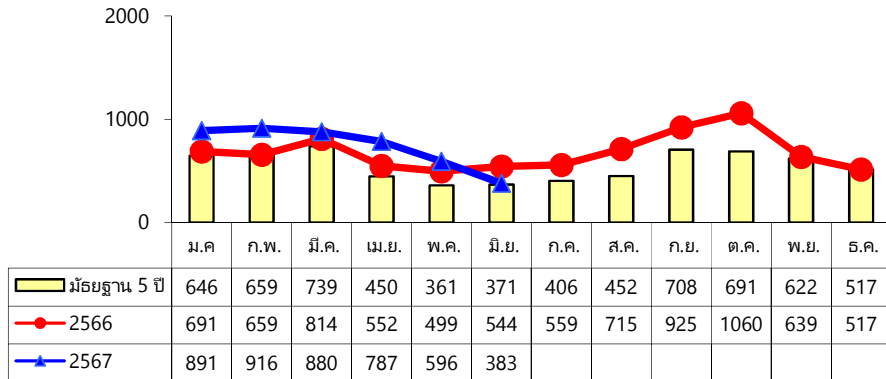
ตารางที่ 2 จำนวนผู้ป่วยและอัตราป่วยไข้เลือดออก รายอำเภอ จำแนกรายเดือน จ.ร้อยเอ็ด ปี 2566

อำเภอ	เดือน											รวม	อัตราป่วย (ต่อแสน)	
	ม.ค.	ก.พ.	มี.ค.	เม.ย.	พ.ค.	มิ.ย.	ก.ค.	ส.ค.	ก.ย.	ต.ค.	พ.ย.			ธ.ค.
เมือง	5	3	1	6	2	3							20	12.63
-ในเขตเทศบาล	1	0	0	0	0	0							1	2.83
-นอกเขต	4	3	1	6	2	3							19	15.45
เกษตรวิสัย	10	3	2	1	0	1							17	17.45
ปทุมรัตน์	0	1	1	0	0	0							2	3.73
จตุรพักตรพิมาน	4	11	1	2	2	0							20	25.26
ธวัชบุรี	1	1	1	0	0	1							4	5.96
พนมไพร	0	1	0	1	2	4							8	11.25
โพนทอง	1	2	4	15	3	0							25	23.16
โพธิ์ชัย	1	0	4	2	1	1							9	15.50
หนองพอก	6	5	10	16	5	5							47	70.71
เสลภูมิ	0	2	3	0	1	3							9	7.61
สุวรรณภูมิ	10	11	21	13	6	1							62	54.25
เมืองสรวง	1	0	6	2	0	0							9	38.91
โพนทราย	4	1	1	0	0	0							6	21.45
อาจสามารถ	1	1	0	0	3	1							6	8.14
เมยวดี	1	4	4	4	0	0							13	56.15
ศรีสมเด็จ	1	0	1	0	0	0							2	5.56
จังหาร	1	1	0	1	0	0							3	6.63
เชียงขวัญ	0	0	0	0	1	0							1	3.65
หนองฮี	1	3	0	0	0	4							8	32.82
ทุ่งเขาหลวง	0	1	2	0	2	1							6	25.87
รวมทั้งหมด	48	51	62	63	28	25							277	21.37

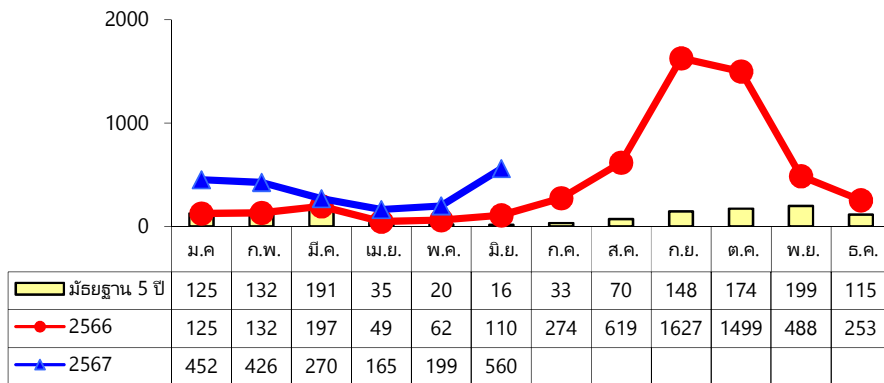
ข้อมูล ณ วันที่ 23 มิถุนายน 2567

2.2 สถานการณ์โรคปอดอักเสบและไข้หวัดใหญ่

ตั้งแต่ 1 มกราคม – 23 มิถุนายน 2567 จังหวัดร้อยเอ็ด มีรายงานผู้ป่วยผู้ป่วยโรคปอดอักเสบ 4,453 ราย อัตราป่วยเท่ากับ 340.30 ต่อประชากรแสนคน โรคไข้หวัดใหญ่ 2,073 ราย อัตราป่วย 158.42 ต่อประชากรแสนคน



รูปที่ 3 จำนวนผู้ป่วยโรคปอดบวม รายเดือน ปี 2566-2567 และมัธยฐาน 5 ปี จ.ร้อยเอ็ด



รูปที่ 4 จำนวนผู้ป่วยโรคไข้หวัดใหญ่ รายเดือน ปี 2566-2567 และมัธยฐาน 5 ปี จ.ร้อยเอ็ด

ในปี 2567 กลุ่มอายุที่มีอัตราป่วยสูงสุด โรคปอดอักเสบ คือ กลุ่มอายุ 65 ปีขึ้นไป และกลุ่มอายุ 0-4 ปี สำหรับโรคไข้หวัดใหญ่ กลุ่มอายุที่มีอัตราป่วยสูงสุด คือ รองลงมา 0-4 ปี 5-9 ปี และกลุ่มอายุ 25-34 ปี

ทีมตระหนักรู้สถานการณ์โรคและภัยสุขภาพ จังหวัดร้อยเอ็ด เฝ้าระวังสถานการณ์การระบาดของโรคปอดอักเสบและไข้หวัดใหญ่ พบเหตุการณ์การระบาดเป็นกลุ่มก้อนของผู้ป่วยอาการคล้ายไข้หวัดใหญ่ ในสถานศึกษา อำเภอสุวรรณภูมิ ช่วงระหว่างวันที่ 10 – 21 มิถุนายน 2567 จำนวน 35 ราย ทีมปฏิบัติการสอบสวนโรค (JIT) สำนักงานสาธารณสุขจังหวัดร้อยเอ็ด ร่วมกับทีมสอบสวนเคลื่อนที่เร็ว (SRRT) อำเภอสุวรรณภูมิดำเนินการสอบสวนหาสาเหตุการเกิดการระบาด และดำเนินการควบคุมโรคในพื้นที่เรียบร้อยแล้ว

ตารางที่ 3 จำนวนผู้ป่วยและอัตราป่วยโรคปอดอักเสบ จังหวัดร้อยเอ็ด ปี 2567

อำเภอ	เดือน											รวม	อัตราป่วย (ต่อแสน)	
	ม.ค.	ก.พ.	มี.ค.	เม.ย.	พ.ค.	มิ.ย.	ก.ค.	ส.ค.	ก.ย.	ต.ค.	พ.ย.			ธ.ค.
เมือง	86	94	87	79	82	35							463	296.54
เกษตรวิสัย	49	42	49	29	24	17							210	213.53
ปทุมรัตน์	65	38	51	39	31	16							240	447.09
จตุรพักตรพิมาน	62	50	50	66	49	38							315	390.63
ธวัชบุรี	36	45	27	35	33	16							192	280.81
พนมไพร	50	67	81	57	51	34							340	463.25
โพนทอง	54	57	60	62	50	32							315	292.02
โพธิ์ชัย	24	18	21	25	19	5							112	193.77
หนองพอก	20	24	20	36	24	12							136	207.06
เสลภูมิ	97	93	103	101	56	43							493	405.71
สุวรรณภูมิ	91	98	69	40	20	10							328	281.73
เมืองสรวง	26	26	37	27	19	12							147	633.70
โพนทราย	12	15	17	11	5	2							62	221.39
อาจสามารถ	48	45	59	37	30	33							252	338.24
เมยวดี	24	33	16	20	13	7							113	497.71
ศรีสมเด็จ	51	62	39	44	19	24							239	648.24
จังหาร	29	28	34	22	21	22							156	331.32
เชียงขวัญ	18	23	14	15	13	8							91	327.31
หนองฮี	24	31	13	19	24	15							126	505.92
ทุ่งเขาหลวง	25	27	33	23	13	2							123	520.24
รวมทั้งหมด	891	916	880	787	596	383							4,453	340.30

ที่มา : ข้อมูล ณ วันที่ 23 มิถุนายน 2567 (จากรายงาน 506)

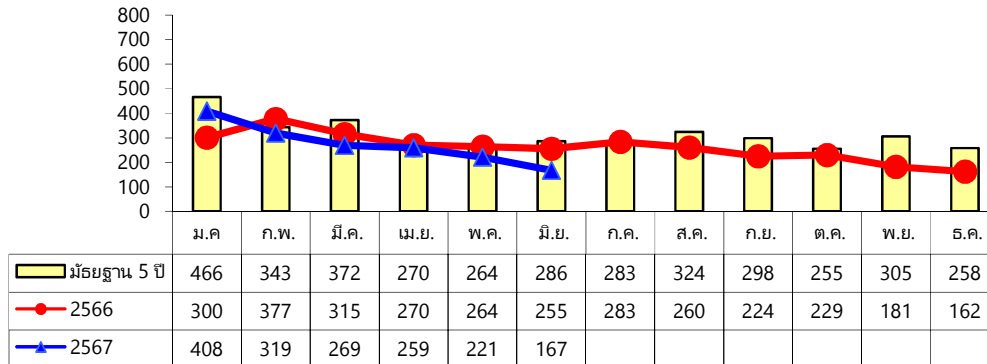
ตารางที่ 4 จำนวนผู้ป่วยและอัตราป่วยโรคไข้หวัดใหญ่ จังหวัดร้อยเอ็ด ปี 2567

อำเภอ	เดือน											รวม	อัตราป่วย (ต่อแสน)	
	ม.ค.	ก.พ.	มี.ค.	เม.ย.	พ.ค.	มิ.ย.	ก.ค.	ส.ค.	ก.ย.	ต.ค.	พ.ย.			ธ.ค.
เมือง	131	105	50	26	64	139							515	329.85
เกษตรวิสัย	25	13	10	5	13	9							75	76.26
ปทุมรัตน์	29	27	9	11	10	20							106	197.46
จตุรพักตรพิมาน	22	16	25	10	7	20							100	124.01
ธวัชบุรี	24	30	11	12	15	25							117	171.12
พนมไพร	1	1	7	0	1	2							12	16.35
โพนทอง	33	29	20	19	11	92							204	189.12
โพธิ์ชัย	4	5	7	14	4	13							47	81.31
หนองพอก	3	6	4	3	12	36							64	97.44
เสลภูมิ	77	38	17	33	7	46							218	179.40
สุวรรณภูมิ	36	72	36	3	6	38							191	164.05
เมืองสรวง	4	3	1	2	3	4							17	73.29
โพนทราย	4	33	15	6	0	6							64	228.53
อาจสามารถ	17	12	31	11	11	12							94	126.17
เมยวดี	0	0	4	0	0	5							9	39.64
ศรีสมเด็จ	9	4	3	3	17	53							89	241.40
จังหาร	17	20	13	5	8	13							76	161.41
เชียงขวัญ	7	5	4	2	8	15							41	147.47
หนองฮี	5	4	1	0	2	3							15	60.23
ทุ่งเขาหลวง	4	3	2	0	0	9							18	76.13
รวมทั้งหมด	452	426	270	165	199	560							2,072	158.34

ที่มา : ข้อมูล ณ วันที่ 23 มิถุนายน 2567 (จากรายงาน 506)

2.3 สถานการณ์โรคอาหารเป็นพิษ

ตั้งแต่ 1 มกราคม – 23 มิถุนายน 2567 จังหวัดร้อยเอ็ด มีรายงานผู้ป่วย โรคอาหารเป็นพิษ จำนวน 1,643 ราย อัตราป่วย 125.56 ต่อแสนประชากร



รูปที่ 6 จำนวนผู้ป่วยโรคอาหารเป็นพิษ จำแนกรายเดือน ปี 2567 เปรียบกับปี 2566 และมัธยฐาน 5 ปี

ในปี 2567 ยังไม่มีเหตุการณ์การระบาดของโรคอาหารเป็นพิษ เป็นกลุ่มก้อน แต่มีเหตุการณ์ที่ต้องเฝ้าระวังในกรณีมีรายงานผู้ป่วยติดเชื้อ *Streptococcus suis* ต่อเนื่องจากปี 2566 ดังนี้

เดือนตุลาคม 2566 จังหวัดร้อยเอ็ดมีรายงานผู้ป่วยติดเชื้อ *Streptococcus suis* เสียชีวิต จำนวน 1 ราย เพศชาย อายุ 53 ปี ที่อยู่ตำบลเกาะแก้ว อำเภอเสลภูมิ จังหวัดร้อยเอ็ด โดยมีประวัติเสี่ยงการรับเชื้อจากการชำแหละหมูโดยไม่มีอุปกรณ์ป้องกัน และรับประทานหมูดิบ จากการสอบสวนพบผู้มีอาการเข้าข่ายติดเชื้อ *S.suis* เพิ่มอีก 1 ราย เป็นเพศชาย อายุ 52 ปี ที่อยู่ตำบลเกาะแก้ว อำเภอเสลภูมิ จังหวัดร้อยเอ็ด มีประวัติเป็นผู้ร่วมชำแหละหมู และรับประทานหมูดิบในวันเดียวกัน ทีมสอบสวนโรค (JIT) สำนักงานสาธารณสุขจังหวัดร้อยเอ็ด ร่วมกับ สำนักงานสาธารณสุขอำเภอเสลภูมิ ปศุสัตว์อำเภอเสลภูมิ รพ.สต.บ้านดงหลาย ต.เกาะแก้ว และหน่วยงานปกครองในพื้นที่ ร่วมดำเนินการควบคุมโรค และประชาสัมพันธ์เพื่อลดพฤติกรรม และความเสี่ยงจากการติดเชื้อ *S.suis* ในชุมชน

และในเดือนพฤศจิกายน 2566 พบรายงานผู้เสียชีวิตจากการติดเชื้อ *S.suis* เพิ่มเติมอีก 2 ราย ในอำเภอจตุรพักตรพิมาน และพนมไพร จากการสอบสวนผู้เสียชีวิตทั้ง 2 ราย ไม่มีประวัติการสัมผัสหรือรับประทานเนื้อหมูดิบที่ชัดเจน แต่ปัจจัยเสี่ยงที่สำคัญที่ทำให้ติดเชื้อโดยไม่ทราบสาเหตุครั้งนี้คือเป็นผู้ป่วยที่มีระดับภูมิคุ้มกันต่ำ ทำให้ติดเชื้อ *S.suis* ได้

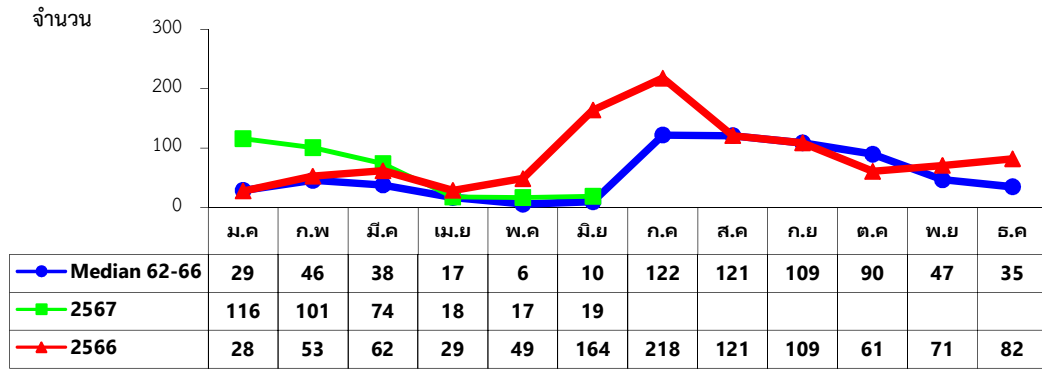
ตารางที่ 6 จำนวนผู้ป่วยและอัตราป่วยโรคอาหารเป็นพิษ จังหวัดร้อยเอ็ด ปี 2567

อำเภอ	เดือน											รวม	อัตราป่วย (ต่อแสน)	
	ม.ค.	ก.พ.	มี.ค.	เม.ย.	พ.ค.	มิ.ย.	ก.ค.	ส.ค.	ก.ย.	ต.ค.	พ.ย.			ธ.ค.
เมือง	64	46	52	51	38	21							272	174.21
เกษตรวิสัย	26	18	12	20	40	30							146	148.46
ปทุมรัตน์	11	14	14	5	7	1							52	96.87
จตุรพักตรพิมาน	83	43	46	42	44	14							272	337.31
ธวัชบุรี	19	16	13	10	9	4							71	103.84
พนมไพร	10	4	5	3	2	4							28	38.15
โพนทอง	20	14	3	8	6	11							62	57.48
โพธิ์ชัย	5	15	5	5	2	4							36	62.28
หนองพอก	2	0	3	5	0	0							10	15.22
เสลภูมิ	33	29	15	15	7	11							110	90.52
สุวรรณภูมิ	9	10	4	4	0	5							32	27.49
เมืองสรวง	0	3	0	3	0	1							7	30.18
โพนทราย	3	5	1	1	0	0							10	35.71
อาจสามารถ	46	30	29	22	22	20							169	226.83
เมยวดี	4	1	2	3	3	3							16	70.47
ศรีสมเด็จ	42	19	15	26	19	21							142	385.15
จังหาร	2	10	16	11	4	6							49	104.07
เชียงขวัญ	24	37	25	17	14	8							125	449.61
หนองฮี	0	1	2	2	0	2							7	28.11
ทุ่งเขาหลวง	5	4	7	6	4	1							27	114.20
รวมทั้งหมด	408	319	269	259	221	167							1,643	125.56

ที่มา : ข้อมูล ณ วันที่ 23 มิถุนายน 2567 (จากรายงาน 506)

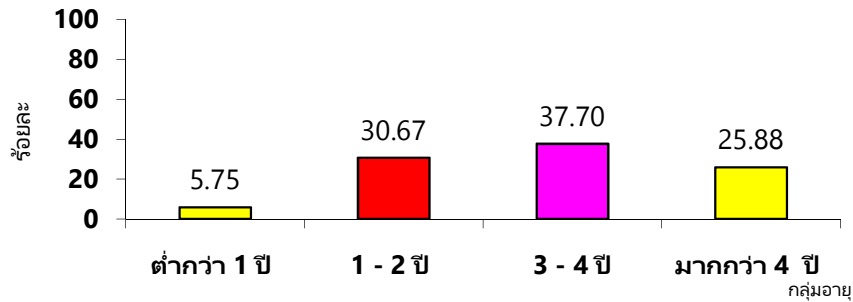
2.4 โรคมือ เท้า ปาก (Hand Foot Mouth Disease)

สถานการณ์ของจังหวัดร้อยเอ็ด ตั้งแต่ 1 มกราคม – 23 มิถุนายน 2567 มีรายงานผู้ป่วยโรคมือเท้าปาก (HFMD) จำนวน 345 ราย อัตราป่วย 26.36 ต่อประชากรแสนคน



รูปที่ 7 จำนวนผู้ป่วยโรคมือ เท้า ปาก จำแนกรายเดือน ปี 2567 เปรียบเทียบ ปี 2566 และค่ามัธยฐานย้อนหลัง 5 ปี

กลุ่มอายุที่พบผู้ป่วยสูงสุด คือ อายุ 3-4 ปี (ร้อยละ 37.70) รองลงมา คือ กลุ่มอายุ 1-2 ปี (ร้อยละ 30.67) และอายุมากกว่า 4 ปี (ร้อยละ 25.88)



รูปที่ 8 ร้อยละผู้ป่วยโรคมือเท้าปาก จำแนกตามกลุ่มอายุ จ.ร้อยเอ็ด ปี 2567



ตารางที่ 7 จำนวนผู้ป่วยและอัตราป่วยโรคมือเท้าปาก จำแนกรายเดือน จ.ร้อยเอ็ด ปี 2567

อำเภอ	เดือน											รวม	อัตราป่วย (ต่อแสน)	
	ม.ค.	ก.พ.	มี.ค.	เม.ย.	พ.ค.	มิ.ย.	ก.ค.	ส.ค.	ก.ย.	ต.ค.	พ.ย.			ธ.ค.
เมือง	11	7	11	2	2	2							35	22.42
เกษตรวิสัย	3	3	1	2	1	0							10	10.17
ปทุมรัตน์	5	2	2	1	0	0							10	18.63
จตุรพักตรพิมาน	24	7	3	0	3	0							37	45.88
ธวัชบุรี	1	8	7	3	0	0							19	27.79
พนมไพร	0	2	1	0	2	2							7	9.54
โพนทอง	11	11	7	1	1	3							34	31.52
โพธิ์ชัย	2	2	0	1	1	7							13	22.49
หนองพอก	11	12	0	1	0	0							24	36.54
เสลภูมิ	8	9	11	1	2	3							34	27.98
สุวรรณภูมิ	2	7	8	0	1	0							18	15.46
เมืองสรวง	1	0	0	1	0	0							2	8.62
โพนทราย	0	1	1	0	0	0							2	7.14
อาจสามารถ	5	6	4	0	0	1							16	21.48
เมยวดี	4	6	6	3	0	0							19	83.69
ศรีสมเด็จ	8	1	0	0	0	0							9	24.41
จังหาร	3	3	2	0	1	0							9	19.11
เชียงขวัญ	0	2	3	0	1	0							6	21.58
หนองฮี	7	3	5	2	1	1							19	76.29
ทุ่งเขาหลวง	10	9	2	0	1	0							22	93.05
รวมทั้งหมด	116	101	74	18	17	19							345	26.36

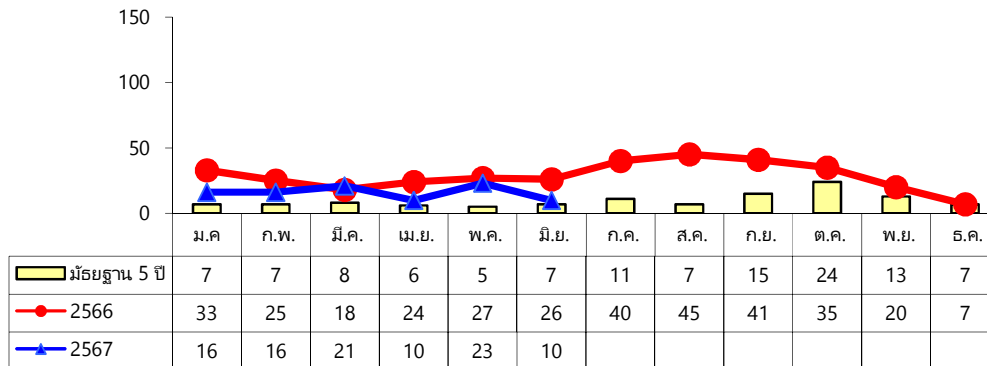
ที่มา : ข้อมูล ณ วันที่ 23 มิถุนายน 2567 (จากรายงาน 506)

2.5 สถานการณ์โรคเลปโตสไปโรซิส และเมลิออยด์โตซิส

ตั้งแต่ 1 มกราคม – 23 มิถุนายน 2567 จังหวัดร้อยเอ็ด มีรายงานผู้ป่วยโรคเลปโตสไปโรซิส จำนวน 38 ราย อัตราป่วยเท่ากับ 2.90 ต่อแสนประชากร ไม่มีผู้เสียชีวิต โรคเมลิออยด์โตซิส จำนวน 96 ราย อัตราป่วย 7.34 ต่อแสนประชากร เสียชีวิต 1 ราย อัตราป่วยตาย ร้อยละ 1.04



รูปที่ 9 จำนวนผู้ป่วยโรคเลปโตสไปโรซิส จำแนกรายเดือน ปี 2567 เปรียบกับปี 2566 และมัธยฐาน 5 ปี



รูปที่ 10 จำนวนผู้ป่วยโรคเมลิออยด์โตซิส จำแนกรายเดือน ปี 2567 เปรียบกับปี 2566 และมัธยฐาน 5 ปี

ตารางที่ 8 จำนวนผู้ป่วยและอัตราป่วยโรคเลปโตสไปโรซิส จังหวัดร้อยเอ็ด ปี 2567

อำเภอ	เดือน												รวม	อัตราป่วย (ต่อแสน)
	ม.ค.	ก.พ.	มี.ค.	เม.ย.	พ.ค.	มิ.ย.	ก.ค.	ส.ค.	ก.ย.	ต.ค.	พ.ย.	ธ.ค.		
เมือง	1	0	1	1	2	1							6	3.84
เกษตรวิสัย	0	0	1	0	0	0							1	1.02
ปทุมรัตน์	0	1	0	0	0	0							1	1.86
จตุรพักตรพิมาน	1	1	0	0	2	0							4	4.96
ธวัชบุรี	1	1	0	0	1	0							3	4.39
พนมไพร	0	0	0	0	0	0							0	0.00
โพนทอง	0	0	0	0	2	0							2	1.85
โพธิ์ชัย	1	0	0	1	0	0							2	3.46
หนองพอก	2	0	0	0	0	0							2	3.04
เสลภูมิ	1	0	0	0	1	1							3	2.47
สุวรรณภูมิ	1	0	0	0	0	0							1	0.86
เมืองสรวง	0	0	0	0	0	1							1	4.31
โพนทราย	0	0	0	0	0	0							0	0.00
อาจสามารถ	2	1	1	0	0	0							4	5.37
เมยวดี	0	0	0	1	0	0							1	4.40
ศรีสมเด็จ	1	0	0	2	0	0							3	8.14
จังหาร	1	0	0	0	1	0							2	4.25
เชียงขวัญ	0	1	0	0	0	0							1	3.60
หนองฮี	0	0	0	1	0	0							1	4.02
ทุ่งเขาหลวง	0	0	0	0	0	0							0	0.00
รวมทั้งหมด	12	5	3	6	9	3							38	2.90

ที่มา : ข้อมูล ณ วันที่ 23 มิถุนายน 2567 (จากรายงาน 506)

ตารางที่ 9 จำนวนผู้ป่วยและอัตราป่วยโรคเมลิออยโดซิส จังหวัดร้อยเอ็ด ปี 2567

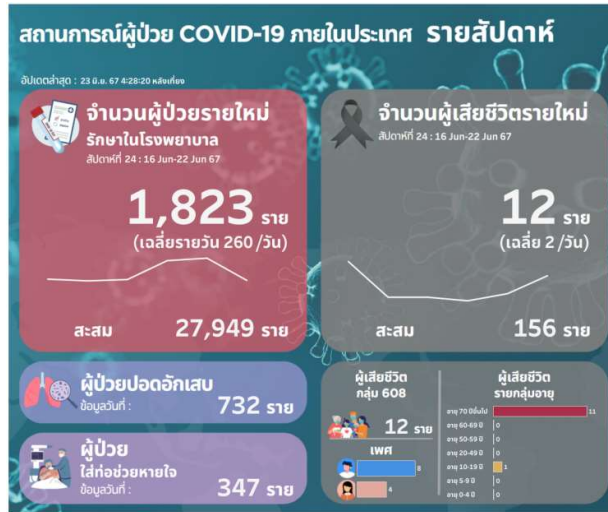
อำเภอ	เดือน												รวม	อัตราป่วย (ต่อแสน)
	ม.ค.	ก.พ.	มี.ค.	เม.ย.	พ.ค.	มิ.ย.	ก.ค.	ส.ค.	ก.ย.	ต.ค.	พ.ย.	ธ.ค.		
เมือง	0	1	1	2	5	1							10	6.40
เกษตรวิสัย	0	1	0	0	0	1							2	2.03
ปทุมรัตน์	1	1	1	0	1	0							4	7.45
จตุรพักตรพิมาน	1	2	2	1	1	1							8	9.92
ธวัชบุรี	1	1	1	1	4	2							10	14.63
พนมไพร	0	1	0	0	0	0							1	1.36
โพนทอง	7	2	1	0	0	0							10	9.27
โพธิ์ชัย	0	0	1	2	1	1							5	8.65
หนองพอก	1	0	1	0	2	1							5	7.61
เสลภูมิ	0	2	5	1	2	1							11	9.05
สุวรรณภูมิ	2	1	3	0	0	0							6	5.15
เมืองสรวง	0	0	0	1	1	0							2	8.62
โพนทราย	0	0	0	0	0	0							0	0.00
อาจสามารถ	1	1	0	1	3	2							8	10.74
เมยวดี	0	1	1	1	0	0							3	13.21
ศรีสมเด็จ	0	1	2	0	2	0							5	13.56
จังหาร	1	0	0	0	1	0							2	4.25
เชียงขวัญ	0	0	0	0	0	0							0	0.00
หนองฮี	1	1	2	0	0	0							4	16.06
ทุ่งเขาหลวง	0	0	0	0	0	0							0	0.00
รวมทั้งหมด	16	16	21	10	23	10							96	7.34

ที่มา : ข้อมูล ณ วันที่ 23 มิถุนายน 2567 (จากรายงาน 506)

2.6 สถานการณ์โรคติดเชื้อไวรัสโคโรนา 2019 (COVID-19)

สถานการณ์ประเทศไทย ข้อมูล ณ วันที่ 23 มิถุนายน 2567

พบผู้ป่วยยืนยันติดเชื้อ ปี 2567 สะสม รวม 27,949 ราย เสียชีวิต 156 ราย อัตราป่วยตายร้อยละ 0.55 มีผู้ป่วยปอดอักเสบ 732 ราย ในกลุ่มนี้ใช้เครื่องช่วยหายใจ 347 ราย



รูปที่ 11 จำนวนผู้ป่วยโควิด-19 ภาพรวมประเทศ ข้อมูล ณ วันที่ 23 มิถุนายน 2567

สถานการณ์จังหวัดร้อยเอ็ด

มีรายงานผู้ป่วยยืนยันโรคติดเชื้อไวรัสโคโรนา 2019* ตั้งแต่วันที่ 1 มกราคม – 23 มิถุนายน 2567 จำนวน 389 ราย อัตราป่วย 29.73 ไม่มีผู้เสียชีวิต และไม่มีผู้ป่วยอาการปอดอักเสบเข้ารับการรักษา



รูปที่ 12 จำนวนผู้ป่วยยืนยันโควิด-19 จ.ร้อยเอ็ด จำแนกตามวันรายงาน ข้อมูล ณ วันที่ 23 มิถุนายน 2567

*หมายเหตุ ผู้ป่วยยืนยัน คือผู้ป่วยที่มีการตรวจพบเชื้อโควิด 19 และเข้ารับการรักษาในโรงพยาบาล ยกเว้นผู้ป่วยนอก

ตารางที่ 10 จำนวนผู้ป่วยและอัตราป่วยโรคติดเชื้อไวรัสโคโรนา 2019 จำแนกรายเดือน จ.ร้อยเอ็ด ปี 2567

อำเภอ	เดือน												รวม	อัตราป่วย (ต่อแสน)
	ม.ค.	ก.พ.	มี.ค.	เม.ย.	พ.ค.	มิ.ย.	ก.ค.	ส.ค.	ก.ย.	ต.ค.	พ.ย.	ธ.ค.		
เมือง	3	6	4	14	30	30							87	6.65
เกษตรวิสัย	3	2	1	2	1	3							12	0.92
ปทุมรัตน์	1	0	0	2	1	4							8	0.61
จตุรพักตรพิมาน	5	5	1	7	10	15							43	3.29
ธวัชบุรี	2	0	2	1	7	7							19	1.45
พนมไพร	3	2	1	1	5	2							14	1.07
โพนทอง	1	1	2	4	0	14							22	1.68
โพธิ์ชัย	1	1	0	1	0	6							9	0.69
หนองพอก	0	0	3	6	4	8							21	1.60
เสลภูมิ	1	1	0	1	1	7							11	0.84
สุวรรณภูมิ	15	6	4	0	7	5							37	2.83
เมืองสรวง	0	4	6	1	4	4							19	1.45
โพนทราย	2	0	0	0	2	2							6	0.46
อาจสามารถ	1	6	1	1	8	14							31	2.37
เมยวดี	1	1	0	2	3	0							7	0.53
ศรีสมเด็จ	0	1	0	3	2	1							7	0.53
จังหาร	1	1	0	1	3	4							10	0.76
เชียงขวัญ	1	0	0	0	1	7							9	0.69
หนองฮี	1	1	0	1	3	5							11	0.84
ทุ่งเขาหลวง	2	0	0	1	1	2							6	0.46
รวมทั้งหมด	44	38	25	49	93	140							389	29.73

ที่มา : ข้อมูล ณ วันที่ 23 มิถุนายน 2567 (จากระบบรายงาน API กรมควบคุมโรค)